

SK

Ručná akumulátorová reťazová píla

CZ

Ruční akumulátorová řetězová píla

HU

Kézi akkumulátoros láncfűrész

RO

Ferăstrău cu lanț fără fir

EN

Cordless chain saw

DE

Akku-kettensäge

PL

Pilarka łańcuchowa akumulatorowa



-
- Preklad originálneho návodu na použitie
 - Překlad originálním návodu k použití
 - Az eredeti használati útmutató fordítása
 - Traducerea manualului de utilizare original.
 - Instruction manual
 - Übersetzung der Original-Gebrauchsanweisung
 - Tłumaczenie oryginalnej instrukcji użytkowania
-

RLC20HS6-HP



1



20VDC



7.5 m/s



L: 6" (150mm) /
D: 0.043" (1.09mm)



145mm



1/4" (6.35mm)



36



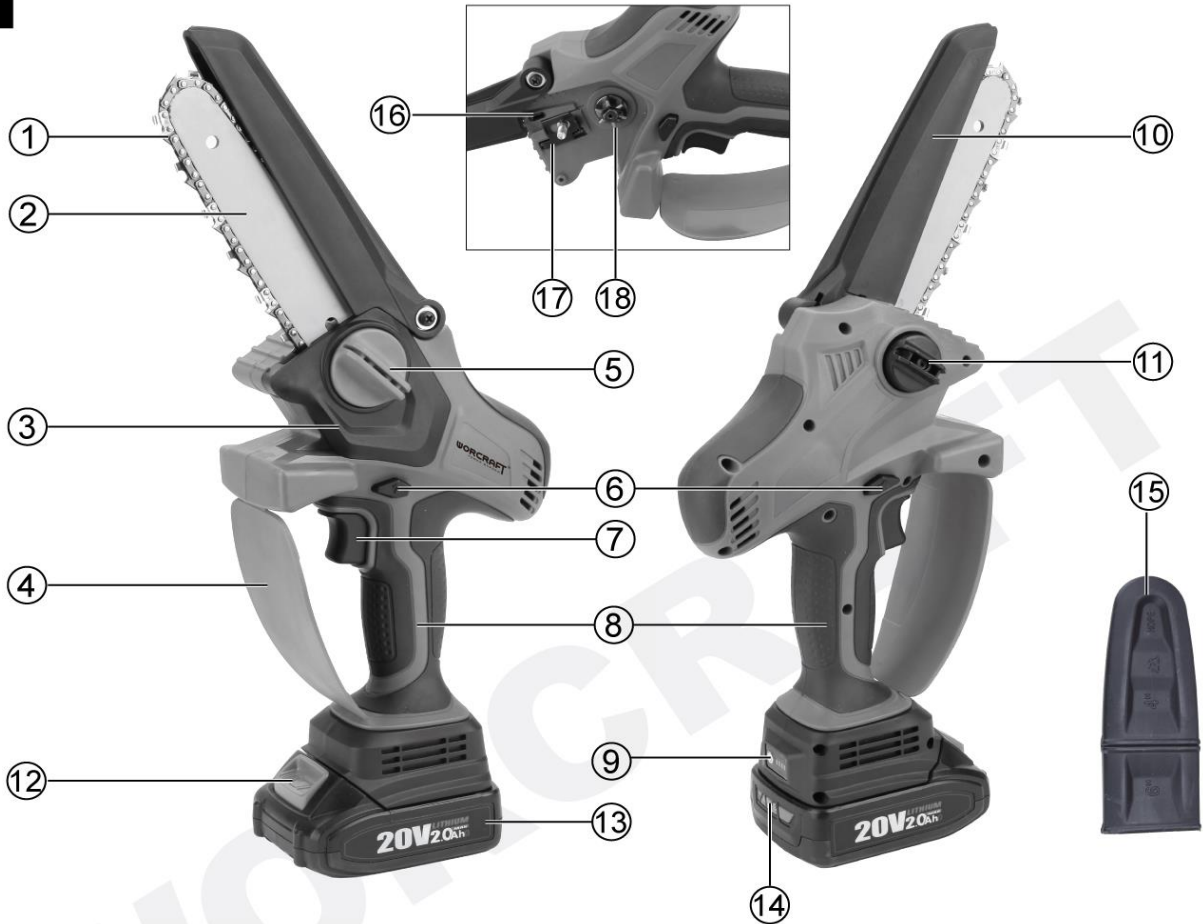
Max. Φ 14cm



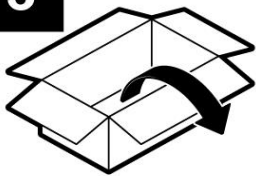
1.4kg

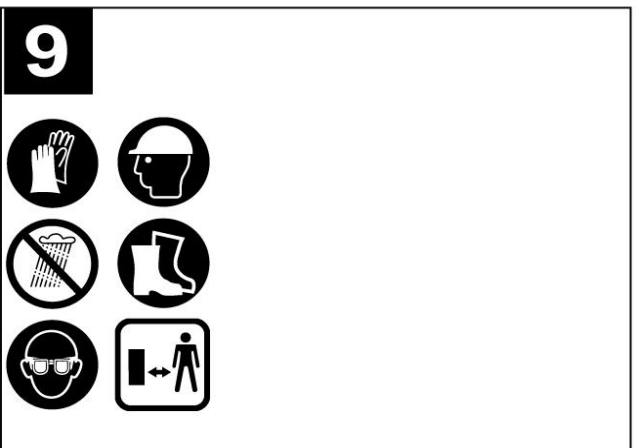
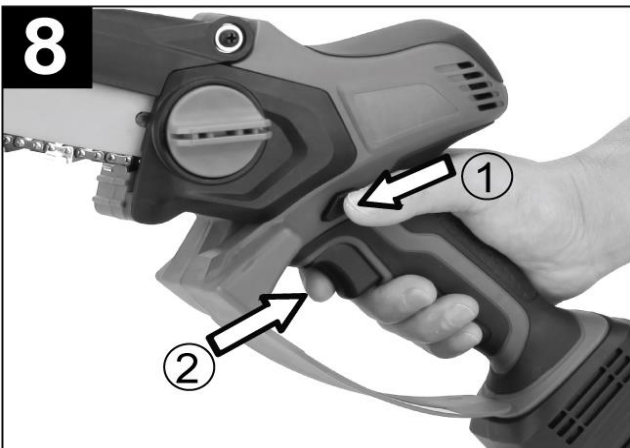
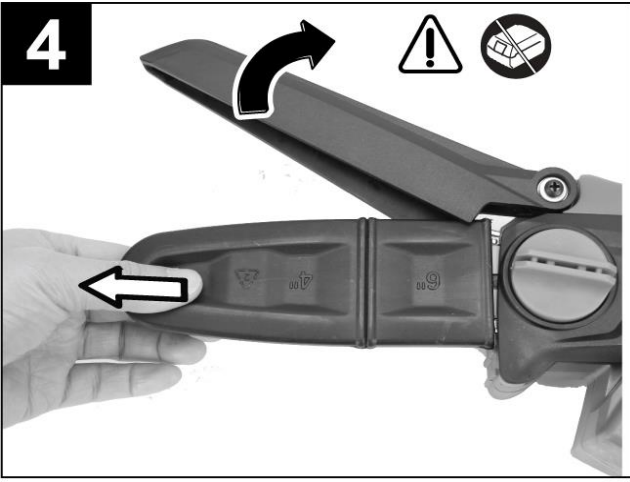
CHS-S20LiB

2



3





10



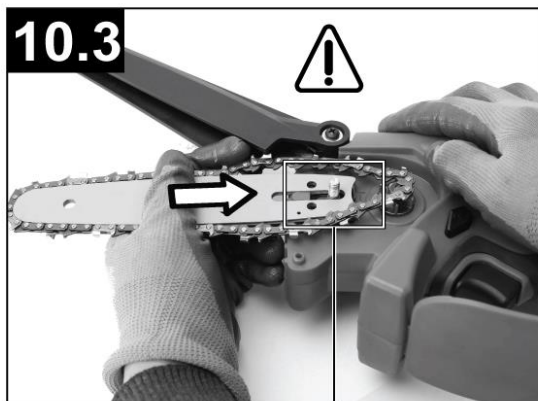
10.1



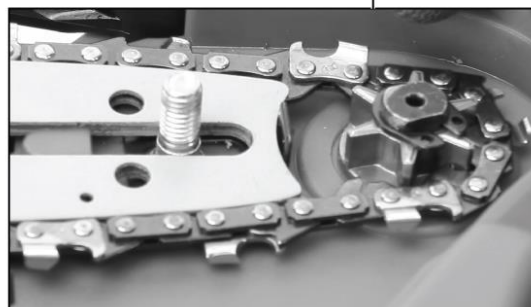
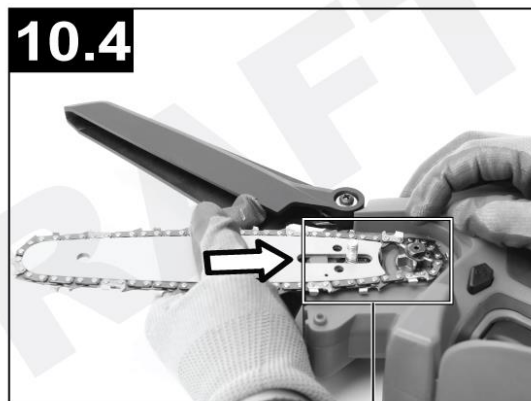
10.2



10.3



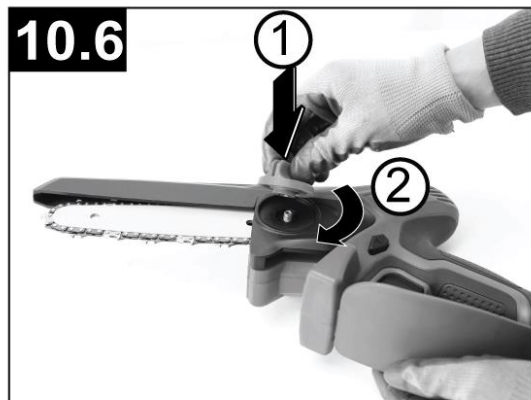
10.4



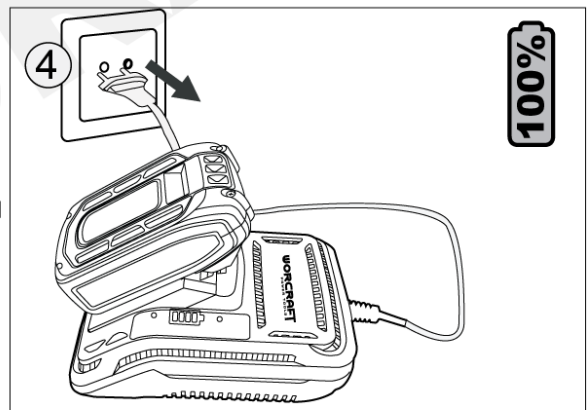
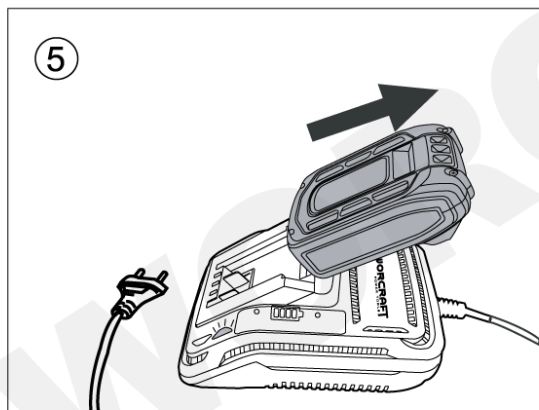
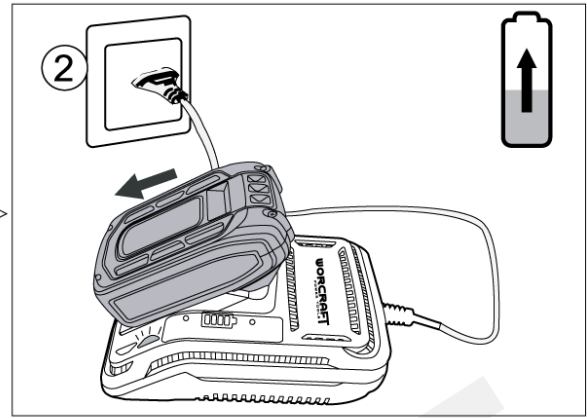
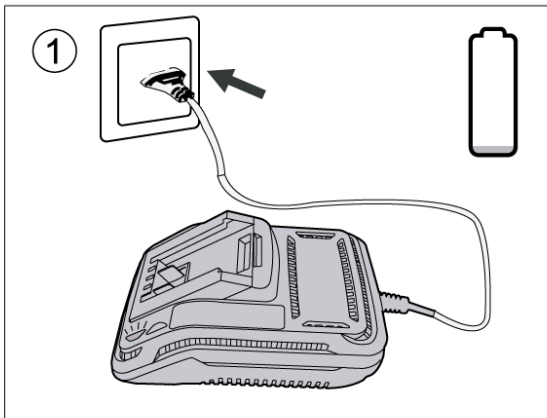
10.5



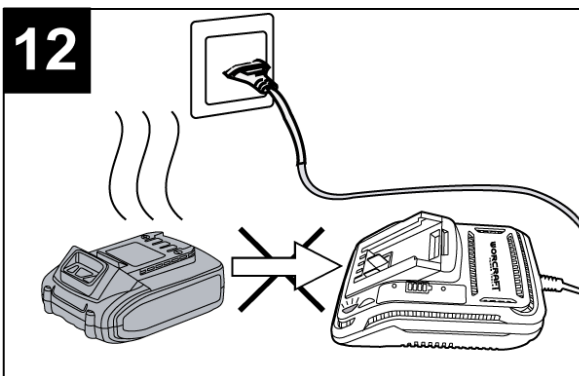
10.6



11



12



13

	0-10%
	10-25%
	25-50%
	50-75%
	75-100%




RUČNÍ AKUMULÁTOROVÁ ŘETĚZOVÁ PILA

POUŽITÍ

Ruční akumulátorová řetězová pila je určena k řezání materiálů ze dřeva (dřevěné trámy, desky, větve, kmeny stromů atd.) a pro ořezávání stromů. Pila není určena k řezání hornin.

Zařízení používejte pouze pro předepsané účely. Jakékoli jiné použití je považováno za případ nesprávného použití. Uživatel/obsluha a nikoli výrobce nese odpovědnost za jakékoli poškození nebo zranění způsobená tímto nesprávným používáním. Mějte na paměti, že toto zařízení nebylo navrženo pro komerční nebo průmyslové používání. Záruka nebude platná pokud bude zařízení používáno pro komerční, průmyslové nebo podobné účely.

TECHNICKÉ PARAMETRY

	NAPĚTÍ	20 V
	KAPACITA	2 nebo 4 Ah
	OTÁČKY ŘETĚZE	7,5 m / s
	DÉLKA LIŠTY TLOUŠŤKA LIŠTY	150 mm (6") 1,09 mm (0,043")
	MAX. ŘEZNÁ DÉLKA LIŠTY	145 mm
	ROZOSTUP ZUBŮ	1/4" (6,35 mm)
	POČET ZUBŮ	36 ks
	OLEJOVÁ NÁDRŽ	40 cm ³
	AUTOMATICKÉ MAZÁNÍ ŘETĚZU	Ano
	VIBRACE	4,43 m/s ² (K) = 1,5 m/s ²
	HLADINA AKUSTICKÉHO VÝKONU (LWA)	96,2 dB(A) Odchylka (K) = 3 dB(A)
	HLADINA AKUSTICKÉHO TLAKU (LPA)	89,6 dB(A) Odchylka (K) = 3 dB(A)
	HMOTNOST	1,4 kg

ČÁSTI VÝROBKU














1	Řetěz	7	Spoušť	13	Akumulátor
2	Vodící lišta	8	Rukojeť	14	LED ukazatel stavu akumulátoru
3	Ochranný kryt hnacího ozubeného kolečka	9	ON/OFF vypínač	15	Ochranný kryt vodící lišty
4	Zadní ochranný kryt ruky	10	Přední ochranný kryt ruky	16	Mazací otvor pro pilový řetěz
5	Aretační šroub napínání řetězu	11	Uzávěr olejové nádrže	17	Napínací šroub
6	Uzamykací tlačítko	12	Uvolňovací tlačítko akumulátoru	18	Hnací ozubené kolečko

OBSAH BALENÍ

- ruční akumulátorová řetězová pila
- chránič řetězu

- mazací olej

VYSVĚTLIVKY SYMBOLŮ:

	Všeobecné upozornění na nebezpečí.
	Přečtěte si návod k použití.
	Nevyhazujte do běžného domovního odpadu. Místo toho, ekologicky přijatelnou cestou se obraťte na recyklační střediska. Prosím věnujte péči ochraně životního prostředí.
	Výrobek je v souladu s platnými evropskými směrnici a byla provedena metoda hodnocení shody těchto směrnic.
	Používejte ochranné pracovní brýle.
	Noste chránič sluchu.
	Noste ochranné rukavice.
	Noste protiskluzovou bezpečnostní obuv.
	UPOZORNĚNÍ! Před zahájením jakékoli kontroly nebo údržby, zařízení vypněte a vytáhněte z něj akumulátor, abyste zabránili jeho nechtěnému spuštění a následnému možnému poranění.
	Existuje riziko vyhození předmětů jako malé kameny, které mohou ohrozit obsluhu, ostatní lidi. Upozornění: Během provozu udržujte bezpečnou vzdálenost od zařízení.
	Zaručená hladina akustického výkonu.
	Za tento obal byl uhrazen finanční příspěvek na zpětný odběr a jeho další zpracování recyklací.
	Obalové materiály jsou recyklovatelné. Obalové materiály laskavě nevyhazujte do komunálního odpadu, ale předejte je do sběrný druhotných surovin.

VŠEOBECNÉ BEZPEČNOSTNÍ POKYNY PRO ELEKTRICKÉ NÁŘADÍ

Přečtěte si bezpečnostní upozornění, instrukce, vyobrazení a technické údaje poskytované s tímto elektrickým nářadím. Porušení dodržování všech instrukcí uvedených dále v textu může mít za následek úraz elektrickým proudem, požár a/nebo těžké ublížení na zdraví.

1) BEZPEČNOST PRACOVNÍHO PROSTŘEDÍ

- Pracoviště je třeba udržovat v čistotě a dobře osvětlené. Nepořádek a tmavé prostory bývají příčinou nehod.
- Nepoužívejte elektrické nářadí v prostředí, kde hrozí nebezpečí výbuchu, kde se vyskytují hořlavé kapaliny, plyny nebo prach. V elektrickém nářadí vznikají jiskry, které mohou zapálit prach nebo výpary.
- Při používání elektrického nářadí zabraňte v přístupu dětem a dalším osobám. Pokud budete rušeni, můžete ztratit kontrolu nad vykonávanou činností.

2) ELEKTRICKÁ BEZPEČNOST

- Vidlice napájecího kabelu elektrického nářadí musí odpovídat síťové zásuvce. Nikdy jakýmkoli způsobem neupravujte el. přívodní kabel. Nářadí, které má na vidlici přívodní šňůry ochranný kolík, nikdy nepřipojujte rozdvojkami nebo jinými adaptéry. Nepoškozené vidlice a odpovídající zásuvky snižují nebezpečí úrazu elektrickým proudem. Poškozené nebo zamotané přívodní kabely zvyšují nebezpečí úrazu elektrickým proudem. Pokud se síťová šňůra poškodí, musí být nahrazena zvláštní síťovou šňůrou, kterou lze dostat u výrobce nebo jeho obchodního zástupce.
- Obsluha se nesmí tělem dotýkat uzemněných předmětů, jako je např. potrubí, těleso ústředního vytápění, sporáky a chladničky. Nebezpečí úrazu elektrickým proudem je větší, pokud je vaše tělo spojeno se zemí.

- Nevystavujte elektrické nářadí dešti, vlhku nebo vodě. Elektrického nářadí se nikdy nedotýkejte mokřýma rukama. Elektrické nářadí nikdy nemyjte pod tekoucí vodou ani jej neponořujte do vody.
- Kabel se nesmí nadměrně zatěžovat. Kabel nikdy nepoužívejte k přenášení, tahání nebo vytahování vidlice elektrického nářadí. Kabel nesmí být vystaven působení tepla, oleje, ostrých hran nebo pohyblivých dílů. Poškozené nebo zapletené kabely zvyšují riziko úrazu elektrickým proudem.
- Nikdy nepracujte s nářadím, které má poškozený el. kabel příp. vidlici, nebo spadlo na zem a je jakýmkoli způsobem poškozeno.
- Při používání elektrického nářadí ve venkovním prostředí používejte prodlužovací kabel vhodný pro venkovní použití. Používání šňůry vhodné pro vnější použití snižuje riziko úrazu elektrickým proudem
- Používáte-li elektrické nářadí ve vlhkých prostorách, používejte napájení chráněné proudovým chráničem (RCD). Použití RCD omezuje nebezpečí úrazu elektrickým proudem. Pojem „proudový chránič (RCD)“ může být nahrazen pojmem „hlavní jistič obvodu (GFCI)“ nebo „jistič unikajícího proudu (ELCB)“.
- Držte el. ruční nářadí výlučně za izolované plochy určené k uchopení, neboť při provozu může dojít ke kontaktu řezacího či vrtacího příslušenství se skrytým vodičem nebo vlastní šňůrou.

3) BEZPEČNOST OSOB

- Při používání elektrického nářadí buďte pozorní a ostražití, věnujte maximální pozornost činnosti, kterou právě provádíte. Soustřeďte se na práci. Nepracujte s elektrickým nářadím pokud jste unavení, nebo jste pod vlivem drog, alkoholu nebo léků. I chvilková nepozornost při používání elektrického nářadí může vést k vážnému poranění osob. Při práci s el. nářadím nejezte, nepijte a nekuřte.
- Používejte ochranné pomůcky. Vždy používejte ochranu očí. Používejte ochranné prostředky odpovídající druhu práce, kterou provádíte. Ochranné pomůcky jako respirátor, bezpečnostní obuv s protiskluzovou úpravou, pokrývka hlavy nebo ochrana sluchu, používané v souladu s podmínkami práce, snižují riziko poranění osob.
- Vyvarujte se neúmyslnému zapnutí el. nářadí. Nepřenášejte el. nářadí, které je připojeno k elektrické síti, s prstem na spínači nebo na spoušti. Před připojením k elektrickému napětí se ujistěte, zda vypínač nebo spoušť jsou v poloze „vypnuto“. Přenášení el. nářadí s prstem na spínači nebo připojování vidlice el. nářadí do zásuvky se zapnutým spínačem může být příčinou vážných úrazů.
- Před zapnutím el. nářadí odstraňte všechny seřizovací klíče a nástroje. Seřizovací klíč nebo nástroj, který zůstane připevněn k otáčející se části elektrického nářadí, může být příčinou poranění osob.
- Vždy udržujte stabilní postoj a rovnováhu. Pracujte jen tam, kam bezpečně dosáhnete. Nikdy nepřeceňujte vlastní sílu. Nepoužívejte elektrické nářadí, jste-li unavení.
- Oblékejte se vhodným způsobem. Používejte pracovní oblečení. Nenoste volné oblečení ani šperky. Dbejte na to, aby se vaše vlasy, oblečení, rukavice nebo jiná část vašeho těla nedostala do přílišné blízkosti rotujících nebo rozpálených částí el. nářadí.
- Připojte el. nářadí k odsávání prachu. Pokud má el. nářadí možnost připojení zařízení k zachytávání nebo odsávání prachu, ujistěte se, že došlo k jeho řádnému připojení a používání. Použití takových zařízení může omezit nebezpečí vznikající prachem.
- Pevně upevněte obrobek. Použijte truhlářskou svorku nebo svěrák pro upevnění obrobku, který budete obrábět.
- Nepoužívejte jakékoli nářadí jste-li pod vlivem alkoholu, drog, léků nebo jiných omamných či návykových látek. j) Toto zařízení není určeno k použití osobami (včetně dětí) se sníženými fyzickými, smyslovými nebo mentálními schopnostmi nebo s nedostatkem zkušeností a znalostí, pokud nejsou pod dozorem nebo nedostaly pokyny ohledně použití zařízení od osoby odpovědné za jejich bezpečnost. Děti musí být pod dozorem, abyste se ujistili, že si nehrají se zařízením.

4) POUŽÍVÁNÍ A ÚDRŽBA ELEKTRICKÉHO NÁŘADÍ

- El. nářadí vždy odpojte od el. sítě v případě jakéhokoli problému při práci, před každým čištěním nebo údržbou, při každém přesunu a při ukončení činnosti! Nikdy nepracujte s el. nářadím, je-li jakýmkoli způsobem poškozeno.
- Začne-li nářadí vydávat abnormální zvuk nebo zápach, okamžitě ukončete práci.
- Elektrické nářadí nepřetěžujte. Elektrické nářadí bude pracovat lépe a bezpečněji, budete-li s ním pracovat

v otáčkách, pro které bylo navrženo. Používejte správné nářadí, které je určeno pro danou činnost. Vhodné nářadí bude dobře a bezpečně provádět práci, pro kterou bylo vyrobeno.

- Nepoužívejte elektrické nářadí, které nelze bezpečně zapnout a vypnout ovládacím spínačem. Používání takového nářadí je nebezpečné. Poškozený vypínač musí být opraven certifikovaným servisem.

- Odpojte nářadí od elektrické sítě předtím, než začnete provádět jeho seřízení, výměnu příslušenství nebo údržbu. Toto opatření omezí nebezpečí náhodného spuštění.

- Nepoužívané elektrické nářadí uschovejte tak, aby bylo mimo dosah dětí a nepovolaných osob. Elektrické nářadí v ruce nezkušených uživatelů může být nebezpečné. Elektrické nářadí skladujte na suchém a bezpečném místě.

- Pečlivě udržujte elektrické nářadí v dobrém stavu. Pravidelně kontrolujte nastavení pohybujících se částí a jejich pohyblivost. Kontrolujte zda nedošlo k poškození ochranných krytů nebo jiných částí, které mohou ohrozit bezpečnou funkci elektrického nářadí. Je-li nářadí poškozeno, před dalším použitím zajistěte jeho opravu. Mnoho úrazů je způsobeno nesprávnou údržbou elektrického nářadí.

- Řezací nástroje udržujte ostré a čisté. Správně udržované a naostřené nástroje usnadňují práci, omezují nebezpečí úrazu a práce s nimi se lépe kontroluje. Použití jiného příslušenství než toho, které je uvedeno v návodu k obsluze nebo doporučeno dovozcem může způsobit poškození nářadí a být příčinou úrazu.

- Elektrické nářadí, příslušenství, pracovní nástroje atp. používejte v souladu s těmito pokyny a takovým způsobem, který je předepsán pro konkrétní elektrické nářadí a to s ohledem na dané podmínky práce a druh prováděné práce. Používání nářadí k jiným účelům, než pro jaké je určeno, může vést k nebezpečným situacím.

5) POUŽÍVÁNÍ AKUMULÁTOROVÉHO NÁŘADÍ

- Před vložením akumulátoru se ujistěte, že je vypínač v poloze „0-vypnuto“. Vložení akumulátoru do spuštěného nářadí může být příčinou nebezpečných situací.

- K nabíjení akumulátoru používejte pouze nabíječky předepsané výrobcem. Použití nabíječky pro jiný typ akumulátoru může mít za následek jeho poškození a vznik požáru.

- Používejte pouze akumulátory určené pro dané nářadí. Použití jiných akumulátorů může být příčinou úrazu nebo vzniku požáru.

- Pokud není akumulátor používán, uchovávejte jej odděleně od kovových předmětů jako jsou svorky, klíče, šrouby a jiné drobné kovové předměty, které by mohly způsobit spojení jednoho kontaktu akumulátoru s druhým. Vyzkratování akumulátoru může zapříčinit úraz, popáleniny nebo vznik požáru.

- S akumulátory zacházejte šetrně. Při nešetrném zacházení může z akumulátoru uniknout chemická látka. Vyvarujte se kontaktu s ní. Pokud přece dojde ke kontaktu s touto chemickou látkou, vymyjte postižené místo proudem tekoucí vody. Pokud se chemická látka dostane do očí, vyhledejte ihned lékařskou pomoc. Chemická látka z akumulátoru může způsobit vážné poranění.

- Akumulátor nebo nářadí se nesmí vystavovat ohni nebo nadměrné teplotě. Vystavení ohni nebo teplotě vyšší než 130°C může způsobit výbuch.

- Akumulátor nebo nářadí, které jsou poškozené nebo přestavěné, se nesmí používat. Poškozené nebo upravené akumulátory se mohou chovat nepředvídatelně, a mohou tak způsobit oheň, výbuch nebo nebezpečí úrazu.

6) SERVIS

- Servis elektrického nářadí svěřte kvalifikovanému opraváři. Mohou se používat pouze stejné náhradní díly. Zaručíte tak, že bude zachována bezpečnost elektrického nářadí.

BEZPEČNOSTNÍ POKYNY PRO RUČNÍ AKUMULÁTOROVÝ ŘETĚZOVOU PILU

- Dbejte na to, abyste měli během práce s pilou všechny části těla v bezpečné vzdálenosti od pilového řetězu. Před spuštěním pily zkontrolujte, zda se pilový řetěz něčeho nedotýká. Při práci s řetězovou pilou může malý moment nepozornosti zapříčinit zachycení oblečení nebo některé části těla pilovým řetězem.

- Držte řetězovou pilu vždy pravou rukou. Držení řetězové pily v obráceném pracovním postoji zvyšuje riziko poranění a nesmí se používat.

- Elektrické nářadí držte jen za izolované rukojeti. Pilový řetěz by se mohl dostat do kontaktu se skrytým

elektrickým vedením. Kontakt pilového řetězu s elektrickým vedením, které je pod proudem, může dostat pod proud i kovové součástky nářadí a způsobit úraz elektrickým proudem.

- Používejte ochranné brýle a chrániče sluchu. Doporučujeme používat i další ochranné pomůcky na ochranu hlavy, rukou, nohou a chodidel. Vhodné ochranné pracovní oblečení snižuje nebezpečí poranění odletujícími třískami a náhodného kontaktu s pilovým řetězem.

- Nepracujte s řetězovou pilou na stromě. Při používání řetězové pily na stromě hrozí poranění.

- Dbejte vždy na pevný postoj a řetězovou pilu používejte jen tehdy, pokud stojíte na pevném, bezpečném a rovném podkladu. Klouzavý podklad nebo nestabilní plocha, na které stojíte. žebřík, může vést ke ztrátě rovnováhy nebo ke ztrátě kontroly nad řetězovou pilou.

- Při řezání větve, která je pod mechanickým napětím, počítejte s tím, že větev se může odpružit zpět. Když mechanické napětí ve vláknech dřeva povolí, může napnutá větev obsluhu zasáhnout a/nebo řetězovou pilu strhnout tak, že nad ní ztratíte kontrolu.

- Mimořádně opatrně postupujte při řezání křovin a mladých stromků. Tenký materiál by se mohl v řetězové pile zachytit a udeřit Vás nebo Vás vyvést z rovnovážné polohy.

- Řetězovou pilu přenášejte držením za přední rukojeť a vždy vypnutou tak, aby byl pilový řetěz odvrácen od Vašeho těla. Při převážení nebo během úschovy řetězové pily vždy navlékněte ochranný kryt. Pečlivé zacházení s řetězovou pilou snižuje pravděpodobnost náhodného kontaktu se zapnutou řetězovou pilou.

- Dodržujte pokyny pro mazání, napnutí řetězu a výměnu příslušenství. Neodborně napnutá nebo namazaná řetězová pila se může přetrhnout nebo zvýšit riziko zpětného nárazu.

- Udržujte rukojeti suché, čisté, bez oleje a tuku. Mastné, zaolejované rukojeti klouzají a mohou způsobit ztrátu kontroly.

- Používejte pouze k řezání dřeva. Řetězovou pilu nepoužívejte nikdy pro takové práce, pro které není určena. Příklad: nepoužívejte řetězovou pilu k řezání umělých hmot, zdiva nebo stavebních materiálů, které nejsou ze dřeva. Použití řetězové pily pro práce mimo určení může mít za následek vznik nebezpečných situací.

PŘÍČINY VZNIKU A PŘEDCHÁZENÍ ZPĚTNÉMU NÁRAZU

- Ke zpětnému nárazu může dojít když se špička vodící lišty dotkne nějakého předmětu, nebo když se dřevo ohne a řetězová pila se v řezu zablokuje.

- Dotyk se špičkou pily může v některých případech vyvolat nečekanou, dozadu směřující reakci, kdy se vodící lišta vymrští směrem nahoru k obsluze.

- Zablkování pilového řetězu na horní hraně vodící lišty může lištu prudce vymrští směrem k obsluhující osobě.

- Každá z těchto reakcí může mít za následek ztrátu Vaší kontroly nad pilou, následkem čehož byste se mohli těžce zranit. Nespolehejte se výhradně na bezpečnostní zařízení, která jsou zabudována v řetězové pile. Jako uživatel řetězové pily máte povinnost učinit opatření, abyste mohli s pilou pracovat bez úrazů a poranění. Zpětný náraz je následkem nesprávného a vadného používání ručního elektrického nářadí. Vhodnými preventivními opatřeními, která popisujeme v následujícím textu, mu lze zabránit:

- Držte řetězovou pilu pevně oběma rukama, přičemž palce a prsty obepínají rukovat řetězové pily. Své tělo a ruce dejte do takové polohy, ve které budete moci nejlépe odolat silám zpětného nárazu. V případě provedení vhodných opatření může obsluhující osoba síly zpětného nárazu zvládnout. Řetězovou pilu nikdy nepouštějte z rukou.
- Vyhýbejte se abnormálním polohám těla a nepilejte ve větší výšce, než jsou Vaše ramena. Tím se zabrání neúmyslnému doteku s hrotem vodící lišty a umožní se lepší kontrola řetězové pily v neočekávaných situacích.
- Používejte pouze výrobcem předepsané náhradní vodící lišty a pilové řetězy. Nesprávné náhradní vodící lišty a pilové řetězy mohou mít za následek roztržení řetězu nebo vyvolat zpětný náraz.
- Dodržujte pokyny výrobce pro broušení a údržbu pilového řetězu. Příliš nízké omezovače hloubky zvyšují možnost vzniku zpětného nárazu.

DŮLEŽITÉ POKYNY PRO VAŠI OSOBNÍ BEZPEČNOST

1) Pokyny pro bezpečný provoz ruční akumulátorové řetězové pily

- **POZOR!** Ruční akumulátorová řetězová pila může být nebezpečná, pokud se nepoužívá v souladu s pokyny doporučenými výrobcem. Je důležité, aby si uživatel přečetl tento návod k použití a porozuměl pokynům.
- Ruční akumulátorová řetězová pila není určena k používání osobám mladším 18 let a osobám kterým fyzická, smyslová nebo mentální neschopnost či nedostatek zkušeností a znalostí zabraňuje v jejím bezpečném používání s výjimkou případu, kdy na dohlíží kompetentní osoba, nebo pokud od ní dostávají přesné pokyny, jak mají ruční akumulátorovou řetězovou pilu používat. Dávejte pozor na děti, abyste zabezpečili, že si nebudou moci s tímto ručním elektrickým nářadím hrát.
- Vaše nářadí vždy bezpečně skladujte. Nepoužívané nářadí by mělo být uloženo na suchém a vyvýšeném místě, nebo uzamčené, mimo dosah dětí.
- Dbejte na to, aby rukojeti byly vždy suché, nebyly zaolejované nebo mastné.
- Před napnutím řetězu, jeho výměnou nebo před odstraněním poruchy musí být řetězová pila vypnuta.
- Řetězová pila smí být uvedena do chodu jen kompletně smontovaná. Nesmí chybět žádné ochranné části.
- Pokud na pile zpozorujete změny, okamžitě ji vypněte.
- Kvůli případným úrazům mějte vždy připravenou lékárničku.
- Při dotyku řetězové pily se zeminou, kameny, hřebíky nebo jinými cizími tělesy, prosím, okamžitě pilu vypněte a zkontrolujte řetěz a lištu.
- Dbejte na to, aby do půdy nebo kanalizace nepronikl žádný olej ze řetězu - kvůli ochraně životního prostředí. Řetězovou pilu vždy odkládejte na podložku, neboť z lišty nebo řetězu může vždy odkapnout trochu oleje.
- Ruční akumulátorovou řetězovou pilu nepoužívejte ve špatném počasí (mlha, déšť, silný vítr, velká zima, atd.). Práce ve špatném počasí představuje riziko uklouznutí na zledovatělé ploše, nebo nepředvídatelnost směru spadnutí káceného stromu, atp.
- V žádném případě pilu neupravujte. Při opravě používejte pouze originální díly – v opačném případě může dojít ke zranění.

2) Pokyny kvůli nebezpečí zpětného nárazu

- Vždy se dívejte na špičku lišty.
- Řez začínějte výlučně s běžícím pilovým řetězem, nikdy nezapínejte stroj s přiloženým řetězem k řezanému předmětu.

3) Pokyny pro bezpečnou techniku práce

- Práce na žebřících, lešeních nebo stromech je zakázána.
- Zajistěte dřevo tak, aby se během řezání nemohlo otočit.
- Dávejte pozor na roztřepené dřevo, aby nedošlo k poranění.
- Nepoužívejte řetězovou pilu k páčení nebo přesouvání dřeva.
- Pilte pouze spodní stranou lišty. Při řezání horní stranou je řetěz srážen zpět ve směru pilíře.
- Dbejte na to, aby ve dřevě nebyly kameny, hřebíky nebo jiná cizí tělesa.
- Dbejte na to, aby běžící pila nepřišla do kontaktu s půdou a s drátěnými ploty

OCHRANNÉ PRACOVNÍ PROSTŘEDKY

- Ochranná přilba
- Ochrana sluchu
- Ochranné brýle
- Rukavice určené pro práci s ruční akumulátorovou řetězovou pilou
- Kalhoty určené pro práci s ruční akumulátorovou řetězovou pilou
- Boty určené pro práci s ruční akumulátorovou řetězovou pilou - ocelová špička a protiskluzová podrážka
- Pracovní oblečení nesmí být volné, ale ani příliš těsné.

BEZPEČNOSTNÍ POKYNY PRO AKUMULÁTOR A NABÍJEČKU

- Před prvním použitím akumulátoru a nabíječky si pozorně přečtěte návod k obsluze.

1. Ověřte, zda elektrický proud, který je k dispozici ve vaší síti, je shodný s tím, který je uveden na nabíječce akumulátoru.
2. Nedovolte aby vlhkost, déšť či stříkající voda dosáhly na místo nabíjení akumulátoru.
3. Nenabíjejte akumulátor, když je teplota pod 10 °C nebo nad 40 °C. Nabíjení akumulátoru při extrémních teplotách může snížit jeho životnost.
4. S poškozeným akumulátorem, který již nelze nabít, je třeba zacházet jako s nebezpečným odpadem. Neodhazujte akumulátor do smetí, ohně ani vody.
5. Používejte pouze akumulátor a nabíječku schválenou výrobcem pro použití v daných zařízeních.
6. Udržujte nabíječku čistou, mimo prach a nečistoty.
7. Vždy odstraňte akumulátor před opravou zařízení.
8. Překryjte kontakty akumulátoru, abyste předešli zkratu.
9. Vyhněte se nebezpečí výbuchu!
10. Nekuřte během nabíjení akumulátoru nebo na místě jeho uskladnění. Z porouchaných akumulátorů může unikat výbušný plyn vodík, který se může vznítit od otevřeného plamene nebo jiskry.
11. V případě požáru se snažte uhasit oheň.
12. Akumulátor a nabíječka se průběhu nabíjení mírně zahřívají.

Chemické nebezpečí

Neotevírejte obal akumulátoru. Chraňte akumulátor před nárazem. Dojde-li k vytečení elektrolytu z akumulátoru, je nezbytné zabránit styku s pokožkou. Dojde-li přece ke kontaktu elektrolytu s pokožkou, opláchněte postižené místo ihned s vodou. V případě, že se vám elektrolyt dostane do očí, okamžitě vyhledejte lékaře.

Nabíjení

Připojte ke zdroji napájení 230 V a spojte nabíjecí kabel s nabíjecím modulem. Vložte baterii do nabíječky, ujistěte se, že je polarita (+/-) správná! Když je baterie nabíjena, svítí červená kontrolka. Důležité: pokud se červená kontrolka nerozsvítí okamžitě po vložení baterie, která byla právě používána, odpojte baterii a vložte ji po několika minutách do nabíječky zpět. Běžný čas nabíjení je kolem 1 – 1,5 hodin. Po této době nabíjecí zařízení zajistí, že bylo dosaženo plně nabitého stavu. Baterie je tepelnou pojistkou chráněna proti přehřátí, proto může v nabíječce zůstat delší dobu bez poškození (však ne déle než 24 hodin). Zahřátí baterie a nabíjecího zařízení na konstantní teplotu je normální a není známkou poškození. Podstatně zkrácený provozní čas baterie znamená, že musí být baterie vyměněna.

POUŽITÍ A MONTÁŽ

- Při manipulaci s akumulátorovou řetězovou pilou používejte vždy vhodné pracovní rukavice.
- Před zahájením montáže, zařízení vypněte a vytáhněte akumulátor ze zařízení, abyste zabránili jeho nechtěnému spuštění a následnému možnému poranění.
- Akumulátor vkládejte teprve tehdy, když je řetězová pila kompletně smontována.

DEMONTÁŽ OCHRANNÉHO KRYTU VODÍCÍ LIŠTY (OBR. 4)

- Nadzvedněte přední ochranný kryt ruky (10) a demontujte ochranný kryt vodící lišty (15).

NAPLNĚNÍ OLEJOVÉ NÁDRŽE A MAZÁNÍ PILOVÉHO ŘETĚZU (OBR. 5.1, 5.2)

- Ruční akumulátorová řetězová pila je dodávána bez naplněného oleje v nádrži.
- Akumulátorovou řetězovou pilu umístěte na rovnou plochu tak, aby se uzávěr olejové nádrže (11) nacházel nahoře.
- Pomocí hadříku vyčistěte prostor kolem uzávěru olejové nádrže (11) a uzávěr odšroubujte.
- Ujistěte se, že uvnitř nádrže nejsou žádné nečistoty.
- Naplňte olejovou nádrž olejem po značku "max" (maximální hladina stavu oleje).

UPOZORNĚNÍ: K mazání pilového řetězu používejte výlučně biologicky rychle odbouratelný olej (dle normy RAL-UZ8), abyste zabránili poškození pilového řetězu. V žádném případě nepoužívejte recyklovaný olej ani použitý, odpadní olej. V případě použití nedoporučeného oleje záruka na produkt nebude platná.

- Uzávěr nádrže na olej našroubujte opět na původní místo.
- Nechte řetězovou pilu běžet 30 sekund, abyste olej přečerpali.

MONTÁŽ A DEMONTÁŽ AKUMULÁTORU (OBR. 6.1, 6.2)

- Před montáží nebo demontáží akumulátoru vždy akumulátorovou pilu vypněte.
- Vložte akumulátor do zařízení. Měli byste slyšet zacvaknutí pojistky. Ujistěte se, že akumulátor je v zařízení správně namontován. V případě nesprávné montáže by akumulátor mohl ze zařízení vypadnout a způsobit zranění Vám nebo osobám nacházejícím se ve vaší blízkosti.
- Pro vyjmutí akumulátoru ze zařízení stiskněte uvolňovací tlačítko (12) a následně akumulátor vyjměte ze zařízení zatažením směrem dozadu.

UPOZORNĚNÍ: Používejte pouze výrobcem doporučené akumulátory. V případě použití nevhodných akumulátorů pila nemusí nesprávně fungovat a může dojít k jejímu poškození.

ZAPNUTÍ NAPÁJENÍ (OBR. 7)

- Ruční akumulátorová řetězová pila je vybavena bezpečnostním tlačítkem, které zabraňuje jejímu nechtěnému zapnutí.
- Pro zapnutí napájení zařízení stiskněte ON/OFF vypínač a podržte jej stisknutý po dobu alespoň 2 sekund.
- LED ukazatel stavu akumulátoru se rozsvítí.

ZAPNUTÍ/VYPNUTÍ (OBR. 8)

- Pro zapnutí zařízení stiskněte uzamykací tlačítko a současně stiskněte spoušť.
- Pro vypnutí zařízení uvolněte spoušť.

PILOVÁNÍ KONÁRŮ (OBR. 9)

- Při práci vždy noste ochrannou přilbu na ochranu hlavy před padajícími větvemi.
- Delší větve pilte po částech. Odřezaná větev by na Vás mohla spadnout nebo se odrazit od země a způsobit Vám poranění.
- Před úplným odříznutím větve snižte řeznou sílu. V případě ztráty rovnováhy a kontroly nad řetězovou pilou se můžete zranit.
- S ruční akumulátorovou řetězovou pilou lze z koruny stromu přímo odřezat větve do průměru 5 cm. Hrubší větve by se měly ořezávat ve třech krocích, aby se strom nepoškodil.
- Nechte pilu pracovat. Vyhíbejte jen mírný tlak směrem dolů.

VÝMĚNA PILOVÉHO ŘETĚZU A VODICÍ LIŠTY (OBR. 10)

- Dlouhodobým používáním se pilový řetěz / vodící lišta opotřebuje nebo otupí a je třeba jej vyměnit za nový. Při výměně pilového řetězu/ vodící lišty postupujte podle následujících kroků:

1. Akumulátorovou řetězovou pilu umístěte na rovnou plochu.
2. Odstraňte kryt hnacího ozubeného kolečka uvolněním aretačního šroubu napínání řetězu.
3. Vložte vodící lištu a umístěte na ni pilový řetěz tak, aby zuby hnacího ozubeného kola zapadly do článků řetězu a spodní část vodící lišty byla umístěna do drážky.
4. Nasadte řetěz kolem hnacího ozubeného kola, a lištu posuňte tak, aby čep napínacího kolíku přesně dosedl do otvoru v liště. Čep musí být v otvoru vidět.
5. Řetěz musí být nainstalován na lištu tak, aby řezací zuby pracovaly ve stejném směru jako běží řetěz. Zuby řetězu musí na horní straně vodící lišty směřovat dopředu.
7. Nasadte zpět kryt hnacího ozubeného kola a trochu utáhněte aretační šroub napínání řetězu.

- Řetěz pily je napnutý automaticky.

- **POZNAMKA:** Používejte pouze pilové řetězy o tloušťce článku 1,1 mm.

ÚDRŽBA

- Před údržbou a čištěním zařízení vypněte a vytáhněte akumulátor ze zařízení, abyste zabránili jeho nechtěnému spuštění a následnému možnému poranění.

- Pro zajištění dlouhodobého a spolehlivého provozu akumulátorové řetězové pily pravidelně provádějte následující údržbu:

- pro bezpečné a správné fungování udržujte akumulátorovou řetězovou pilu a její větrací otvory vždy v čistotě
- pravidelně kontrolujte akumulátorovou řetězovou pilu z hlediska viditelného poškození, prověřte, zda není uvolněný, vyklouznutý nebo poškozený pilový řetěz nebo vodicí lišta
- zkontrolujte zda nejsou uvolněny nebo poškozeny některé jiné konstrukční součásti akumulátorové řetězové pily
- zkontrolujte, zda jsou správně namontovány a nepoškozeny kryty a ochranné prvky. Před použitím proveďte případně potřebnou údržbu nebo opravu produktu

- **UPOZORNĚNÍ:** Před odesláním akumulátorové řetězové pily do servisu nezapomeňte vyprázdnit olejovou nádrž.

BROUŠENÍ PILOVÉHO ŘETĚZU

- Nikdy nebruste pilový řetěz sami, kromě případu, že s tím máte zkušenosti. Nahradejte pilový řetěz náhradním řetězem nebo si dejte svůj pilový řetěz odborně nabrousit v autorizovaném servisním středisku.

KONTROLA OLEJOVÉ AUTOMATIKY

Fungování automatického mazání pilového řetězu můžete vyzkoušet tak, že pilu zapnete a hrotem ji držíte směrem ke kartonu nebo papíru položenému na zemi. Nedotýkejte se přitom pilovým řetězem země a udržujte bezpečný odstup cca 20 cm. Pokud se na papíře objevuje stopa po oleji, pracuje olejová automatika bezvadně. Pokud je nádržka na olej plná, a přesto se stopa po oleji neukáže kontaktujte autorizované servisní středisko.

PO SKONČENÍ PRÁCE/PŘED USKLADNĚNÍM

- Před uskladněním vypusťte olej z nádrže na olej.

- Povrch pily vyčistěte pomocí měkkého kartáčku a čistého hadříku. Nepoužívejte přitom vodu, rozpouštědla ani leštící prostředky. Odstraňte veškeré nečistoty, především ty, které jsou usazeny na větracích otvorech motoru.

- Po 1-3 hodinách používání ruční akumulátorové řetězové pily demontujte kryt hnacího ozubeného kola, vodicí lištu a pilový řetěz. Vyčistěte je pomocí kartáčku.

- Prostor pod krytem hnacího ozubeného kola, hnací ozubené kolo a upevnění vodicí lišty vyčistěte pomocí kartáčku od usazenin.

- Vyčistěte olejovou trysku pomocí čistého hadříku. Ujistěte se, že jsou odstraněny piliny a nečistoty a trubky olejového systému nejsou ucpané.

- V případě dlouhodobého skladování akumulátorové řetězové pily, důkladně vyčistěte pilový řetěz a vodicí lištu.

- Ruční akumulátorovou řetězovou pilu skladujte na bezpečném a suchém místě mimo dosah dětí. Neukládejte na ni žádné jiné předměty.

- Dávejte pozor na to, abyste řetězovou pilu odkládali vždy ve vodorovné poloze tak, aby se olejová nádrž nacházela nahoře.

- Před odložením akumulátorové řetězové pily do původního obalu je třeba vyprázdnit veškerý olej z olejové nádrže.

- V žádném případě ruční akumulátorovou řetězovou pilu neupravujte. Provedené nepovolené úpravy by mohly mít negativní vliv na bezpečnost produktu, zvýšit jeho hlučnost a zesílit vibrace.

OCHRANA ŽIVOTNÍHO PROSTŘEDÍ



Symbol přeškrtnuté nádoby na odpad na produktech nebo v průvodních dokumentech znamená, že použité elektrické a elektronické výrobky nesmí být přidány do běžného komunálního odpadu. Pro správnou likvidaci, obnovu a recyklaci doručte tyto výrobky na určená sběrná místa, kde budou přijata zdarma. Alternativně v některých zemích můžete vrátit své výrobky místnímu prodejci při koupi ekvivalentního nového produktu. Správnou likvidací tohoto produktu pomůžete zachovat cenné přírodní zdroje a napomáháte prevenci potenciálních negativních dopadů na životní prostředí a lidské zdraví, což by mohly být důsledky nesprávné likvidace odpadů. Další podrobnosti

si vyžádejte od místního úřadu nebo nejbližšího sběrného místa. Při nesprávné likvidaci tohoto druhu odpadu mohou být v souladu s národními předpisy uděleny pokuty.

WORCRAFT

GARDEN TOOLS

Záruční list / Warranty

Výrobní číslo:	Dátum prodeje:	Podpis a razítko prodejce:

Meno zákazníka (název firmy):	Adresa zákazníka (sídlo firmy):

Zákazník svým podpisem potvrzuje, že mu bylo zařízení předvedeno a vysvětleno, že byl seznámen s návodem k obsluze, nasazením a užíváním stroje a že mu zařízení bylo vydáno kompletní.	Podpis zákazníka:

Záznamy o reklamaci – záručních opravách

Dátum přijetí reklamace:	Datum ukončení reklamace:	Evidenční číslo reklamace:	Podpis převedené záruční opravy (Záznam o neoprávněné reklamaci)	Razítko servisního technika:

Podmínky záruky

- Dodavatel poskytuje na tento výrobek záruční dobu uvedenou v tomto záručním listu za podmínek dodržení způsobu používání a skladování výrobku v souladu s platnými podmínkami a normami, jako i návodem k obsluze. Záruční doba začíná běžet od data prodeje. Záruka na baterie je 12 měsíců.
- Prodoužená záruční doba 5 let se poskytuje na výrobek za podmínek, že tento výrobek je dodavatelem označený v seznamu výrobků s prodouženou zárukou, konečným zákazníkům je spotřebitel a výrobek nebude používán na komerční nasazení. Prodoužená záruka je podmíněna pravidelnými servisními prohlídkami v autorizovaných servisních střediscích dodavatele.
- Záruční doba se prodoužuje o dobu, po kterou byl výrobek v záruční opravě a je o tom uveden záznam v seznamu o záručních opravách tohoto záručního listu. Právo na záruční opravu si spotřebitel může uplatnit v některém autorizovaném servisním středisku, podle příloženého seznamu A servisních středisek. Servisní střediska B převádějí záruční opravy pouze na produkty, které byly prodány v jejich provozech. Seznam servisních středisek je pravidelně aktualizován u prodejců a na stránce dovozu: www.strendpro.sk.
- Servisní středisko je povinné zajistit záruční opravu v zákonem stanovené lhůtě. Zákonem stanovená lhůta pro vyřízení reklamace začíná běžet dnem následujícím po datu přijetí reklamace v servisním středisku..
- Bezplatná záruční oprava nemůže být uplatňována pokud jde o poruchy, které byly způsobeny používáním výrobku v rozporu s ustanoveními uvedenými v návodu k obsluze, nesprávnou manipulací, mechanickým poškozením, běžným mechanickým opotřebením dílů způsobeným provozem stroje, vinou obsluhy, živelnou pohromou, neoprávněným zásahem do výrobku, poruchy zapříčiněné použitím nevhodných náhradních dílů, použitím nevhodného paliva, a zřejmě přetížení stroje v důsledku trvalého překračování horní hranice výkonu. Práce spojené s čištěním, základní údržbou, ošetřováním nebo nastavením zařízení, které může převést obsluha a jsou uvedeny v návodu k obsluze, nespádají do rozsahu záruky.
- Za běžné opotřebením dílů se zvažuje hlavně opotřebením: všech rotujících a pohyblivých částí, řezných částí a jejich krytů, střížných šroubů a klínů, převodových a klínových řemenů, řetězových převodů, třecí plochy brzd a spojek, dezény pneumatik a díly běžné údržby jako jsou: vzduchové, hydraulické a olejové filtry, zapalovací svíčky, olejové a chladicí náplně.
- Z prodoužené záruky jsou vyjmuty části strojů a zařízení, na které je konkrétní výrobce poskytuje kratší záruku jako dodavatel na samotný výrobek, ve kterém jsou namontovány. Do této kategorie částí patří: akumulátory, žárovky a podobně.
- Právo uplatnit nároky plynoucí ze záruky má vlastník výrobku, pokud tak učiní nejpozději v poslední den záruční doby.
- Při reklamaci se postupuje podle příslušných ustanovení občanského zákoníku a Zákona o ochraně spotřebitele.
- Servisní prohlídky, které jsou podmínkou prodoužené 5 leté záruky, musí být prováděny pouze v autorizovaném servisním středisku dodavatele, v pravidelných intervalech a období mezi jednotlivými prohlídkami nesmí překročit dobu 12 měsíců. První servisní prohlídka musí být provedena nejpozději do 12 měsíců od data prodeje výrobku. Servisní prohlídky provádějí servisní střediska v období posledních tří a prvních dvou měsíců kalendářního roku. Každá servisní prohlídka musí být zaznamenána v tomto záručním listě s uvedeným datem prohlídky, podpisem a razítkem servisního střediska. Servisní prohlídkou se rozumí kontrola stroje, výměna náplní a filtrů dle doporučení výrobce, výměna opotřebených a poškozených dílů, které mohou ovlivnit poškození nebo opotřebením jiných dílů a samotné nastavení stroje. Úkon servisní prohlídky a použitý materiál se účtuje dle platného ceníku servisního střediska.

Při uplatňování reklamace je reklamující povinen předložit k reklamaci čistý a kompletní výrobek, doklad o koupi nebo vyplněný a potvrzený záruční list. V případě prodoužené záruky, záznamy o servisních prohlídkách a daňové doklady za jednotlivé prohlídky. Při nesplnění některé z podmínek prodoužené záruky uvedené v tomto záručním listu, se na výrobek poskytuje záruční doba 2 roky.

ZÁRUČNÍ A POZÁRUČNÍ SERVIS PROVÁDÍ ZÁSTUPCE VÝROBCE

Zplnomocněný zástupce výrobce: Slovakia Trend Export-Import s.r.o., Michalovská 87/1414, 073 01 Sobrance

Fax: (056) 652-2329 Tel: 0915 392 687 E-mail: servis@slovakia-trend.sk